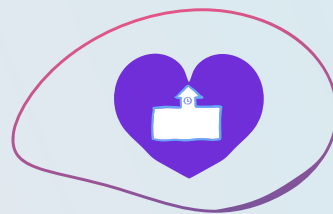


# Trygheds- og tilgængelighedsvandring



## Mål:

At kortlægge skolens rammer med henblik på at skabe trygge og tilgængelige rammer for alle elever.

## Brugssituation:

Øvelsen kan involvere både elever, forældre, personale og ledelse. Særligt vigtigt er det, at eleverne er med, fx elevrådet, en klasse eller en gruppe af elever.

## Tidsforbrug:

Ca. 1 time

## Materialer

- Trygheds- og tilgængelighedsguiden
- Evt. et tegnet kort over skolen

## Trygheds- og tilgængelighedsguide

Trygheds- og tilgængelighedsvandringen er inspireret af tilgængelighedsguiden, som er udviklet af SUMH (Sammenslutningen af unge med handicap), DUF og Danske Handicaporganisationer.

[Se guide her](#)

	FYSISK AKTIVITET	VIRTUEL AKTIVITET	HYBRID AKTIVITET
FYSISK TILGÆNGELIGHED	Er den fysiske aktivitet fysisk tilgængelig?	Er den virtuelle aktivitet fysisk tilgængelig?	Er den hybride aktivitet fysisk tilgængelig?
PÆDAGOGISK TILGÆNGELIGHED	Er den fysiske aktivitet pædagogisk tilgængelig?	Er den virtuelle aktivitet pædagogisk tilgængelig?	Er den hybride aktivitet pædagogisk tilgængelig?
SOCIAL TILGÆNGELIGHED	Er den fysiske aktivitet socialt tilgængelig?	Er den virtuelle aktivitet socialt tilgængelig?	Er den hybride aktivitet socialt tilgængelig?

## Tryghedsvandring

Vandringen er også inspireret af tryghedsvandring, som fx bruges til at sætte fokus på rettigheder og forebygge mobning. Se fx Unicefs rettighedsskoler og [Skolestyrken.dk](http://Skolestyrken.dk)

[Se Unicefs rettighedsskoler](#)

## Fremgangsmåde

### Før trygheds- og tilgængelighedsvandringen

I skal finde ud af, hvilke elever og voksne der skal med. De voksne, som er med, sætter sig grundigt ind i tilgængelighedsguiden og printer den ud.

[Se guide her](#)

Det er en god idé, hvis I har planlagt en rute og måske tegnet et simpelt kort over skolen med spørgsmål, som I kan snakke om, når I går fra rum til rum.

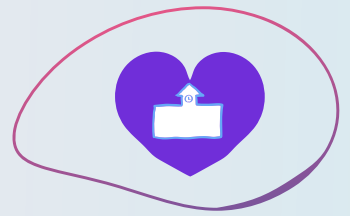
*Fx: Hvilken stemning synes I, at der er i dette rum? Hvad plejer man at lave her? Laver man noget fysisk i rummet eller online? Hvem plejer at være her, og hvem plejer ikke at være her? Er det alle, der har lyst til at være her – hvorfor/hvorfor ikke? Er det alle, der har mulighed for det – hvorfor/hvorfor ikke? Laver man aktiviteten alene eller sammen med andre?*

### Under trygheds- og tilgængelighedsvandringen

I går sammen fra rum til rum og stopper op, hver gang I kommer til et nyt område. Hvis I har lavet et kort, følger I det. Både fysiske og virtuelle rum kan indgå i vandringen, det bestemmer I. Husk at informere jeres kollegaer om, at I kommer forbi.

I hvert rum stopper I og taler om, hvordan rummet eller området er. Er der trygt at være? Er det tilgængeligt for alle elever?





I kan fx give hvert rum point i guidens kategorier: social, pædagogisk og fysisk tilgængelighed, eller I kan vælge at fokusere på en enkelt af kategorierne. Udover tilgængelighed vurderer I rummet, ud fra om det er trygt eller utrygt at opholde sig i eller gå igennem. I kan fx give point fra 1-3, hvor 3 er en høj grad af tilgængelighed og tryghed, og 1 er en lav grad. Undervejs skriver I jeres pointer ned.

**OBS:** Vær opmærksom på, at trygheds- og tilgængelighedsvandringen bliver en tryk oplevelse for alle. Er der fx elever, som kan føle sig udstillet, fordi de har en specifik funktionsnedsættelse, og hvordan kan I tage højde for dette?

## Efter trygheds- og tilgængelighedsvandringen

Efter vandringen skal I finde ud af, hvordan I vil bruge jeres pointer til at forbedre skolens tryghed og tilgængelighed. I kan fx kigge på de rum, som har fået få point og lave anbefalinger, som I giver til ledelsen eller skolebestyrelsen.

